

# "МУНИЦИПАЛЬНЫЙ ВЕСТНИК Сосновского сельского поселения"

## ИЗВЕЩЕНИЕ

### о возможном установлении публичного сервитута

Администрацией Азовского немецкого национального муниципального района Омской области рассматривается поступившее ходатайство об установлении публичного сервитута.

Цели установления публичного сервитута: для строительства объектов электросетевого хозяйства, их неотъемлемых технологических частей, необходимых для подключения (технологического присоединения) к сетям инженерно-технического обеспечения.

Адрес или иное описание местоположения земельного участка (участков), в отношении которого испрашивается публичный сервитут: Омская область, Азовский немецкий национальный р-н, Сосновское сельское поселение.

Кадастровые номера земельных участков (при их наличии), в отношении которых испрашивается публичный сервитут:

- земельные участки, государственная собственность на которые не разграничена в границах кадастрового квартала 55:01:150903, Омская область, Азовский немецкий национальный р-н, Сосновское сельское поселение (площадь части 8763 кв.м.);
- 55:01:000000:763, РФ, Омская область, Азовский немецкий национальный р-н, с. Сосновка (площадь части 16056 кв.м.);
- 55:01:150903:957, Российская Федерация, Омская область, р-н Азовский немецкий национальный р-н, с. Сосновка (площадь части 2616 кв.м.);
- 55:01:150903:685, Омская область, р-н Азовский немецкий национальный, Сосновское сельское поселение (площадь части 2736 кв.м.);
- 55:01:150903:461, Омская область, р-н Азовский немецкий национальный, Сосновское сельское поселение (площадь части 3298 кв.м.).

Правообладатели земельных участков, в отношении которых испрашивается публичный сервитут, если их права не зарегистрированы в Едином государственном реестре недвижимости, в течение пятнадцати дней со дня опубликования сообщения, подают в Администрацию Азовского немецкого национального муниципального района Омской области, заявления об учете их прав (обременений прав) на земельные участки с приложением копий документов, подтверждающих эти права (обременения прав). В таких заявлениях указывается способ связи с правообладателями земельных участков, в том числе их почтовый адрес и (или) адрес электронной почты. Правообладатели земельных участков, подавшие такие заявления по истечении указанного срока, несут риски невозможности обеспечения их прав в связи с отсутствием информации о таких лицах и их правах на

земельные участки. Такие лица имеют право требовать от обладателя публичного сервитута плату за публичный сервитут не более чем за три года, предшествующие дню направления ими заявления об учете их прав (обременений прав). Обладатель публичного сервитута в срок не более чем два месяца со дня поступления указанного заявления направляет правообладателю земельного участка проект соглашения об осуществлении публичного сервитута и вносит плату за публичный сервитут в соответствии со статьей 39.46 Земельного кодекса Российской Федерации.

В связи с тем, что инженерное сооружение планируется построить в рамках заключенного договора об осуществлении технологического присоединения, отсутствует решение об утверждении проекта планировки территории, предусматривающее размещение инженерного сооружения, решение об утверждении программы комплексного развития систем коммунальной инфраструктуры и положения инвестиционной программы субъекта естественных монополий в отношении проектируемого объекта.

В соответствии с Постановлением Правительства Российской Федерации от 12.11.2020 № 1816 для строительства данного инженерного сооружения не требуется подготовка документации по планировке территории.

### ОПИСАНИЕ МЕСТОПОЛОЖЕНИЯ ГРАНИЦ

#### Публичный сервитут

(наименование объекта, местоположение границ которого описано (далее - объект)

#### Раздел 1

Сведения об объекте		
№ п/п	Характеристики объекта	Описание характеристик
1	2	3
1	Местоположение объекта	Омская область, Азовский немецкий национальный р-н, Сосновское с/п, с Поповка
2	Площадь объекта ± величина погрешности определения площади ( $P \pm \Delta P$ ), м <sup>2</sup>	33469 ± 64
3	Иные характеристики объекта	1. публичный сервитут установлен в целях размещения объектов электросетевого хозяйства, их неотъемлемых технологических частей, необходимых для подключения (технологического присоединения) к сетям электроснабжения, срок публичного сервитута 49 лет

#### Раздел 2

Сведения о местоположении границ объекта					
1. Система координат МСК-55					
2. Сведения о характерных точках границ объекта					
Обозначение характерных точек границ	Координаты, м		Метод определения координат характерной точки	Средняя квадратическая погрешность положения характерной точки (Mt), м	Описание обозначения точки на местности (при наличии)
	X	Y			
1	2	3	4	5	6
1	470123.80	1339723.46	Метод спутниковых геодезических измерений (определений)	0.1	-
2	470129.29	1339741.61	Метод спутниковых геодезических измерений (определений)	0.1	-

3	470125.68	1339744.69	Метод спутниковых геодезических измерений (определений)	0.1	-
4	470105.18	1339754.39	Метод спутниковых геодезических измерений (определений)	0.1	-
5	470084.36	1339755.92	Метод спутниковых геодезических измерений (определений)	0.1	-
6	470076.83	1339769.29	Метод спутниковых геодезических измерений (определений)	0.1	-
7	470082.74	1339795.51	Метод спутниковых геодезических измерений (определений)	0.1	-

## Сведения о местоположении границ объекта

## 1. Система координат МСК-55

## 2. Сведения о характерных точках границ объекта

Обозначение характерных точек границ	Координаты, м		Метод определения координат характерной точки	Средняя квадратическая погрешность положения характерной точки (Mt), м	Описание обозначения точки на местности (при наличии)
	X	Y			
8	470073.06	1339862.02	Метод спутниковых геодезических измерений (определений)	0.1	-
9	470067.01	1339869.98	Метод спутниковых геодезических измерений (определений)	0.1	-
10	470066.11	1339905.77	Метод спутниковых геодезических измерений (определений)	0.1	-
11	470056.48	1339943.67	Метод спутниковых геодезических измерений (определений)	0.1	-
12	470049.09	1339977.41	Метод спутниковых геодезических измерений (определений)	0.1	-
13	470043.46	1339996.39	Метод спутниковых геодезических измерений (определений)	0.1	-
14	470047.55	1340014.11	Метод спутниковых геодезических измерений (определений)	0.1	-
15	470058.98	1340030.64	Метод спутниковых геодезических измерений (определений)	0.1	-
16	470083.92	1340137.72	Метод спутниковых геодезических измерений (определений)	0.1	-
17	470112.25	1340141.23	Метод спутниковых геодезических измерений (определений)	0.1	-
18	470121.94	1340128.91	Метод спутниковых геодезических измерений (определений)	0.1	-
19	470141.26	1340120.47	Метод спутниковых геодезических измерений (определений)	0.1	-
20	470159.04	1340100.10	Метод спутниковых геодезических измерений (определений)	0.1	-

Сведения о местоположении границ объекта					
1. Система координат МСК-55					
2. Сведения о характерных точках границ объекта					
Обозначение характерных точек границ	Координаты, м		Метод определения координат характерной точки	Средняя квадратическая погрешность положения характерной точки (Mt), м	Описание обозначения точки на местности (при наличии)
	X	Y			
21	470163.80	1340062.43	Метод спутниковых геодезических измерений (определений)	0.1	-
22	470151.95	1340035.30	Метод спутниковых геодезических измерений (определений)	0.1	-
23	470150.03	1340033.07	Метод спутниковых геодезических измерений (определений)	0.1	-
24	470215.25	1340010.44	Метод спутниковых геодезических измерений (определений)	0.1	-
25	470503.94	1340937.78	Метод спутниковых геодезических измерений (определений)	0.1	-
26	470524.25	1340950.46	Метод спутниковых геодезических измерений (определений)	0.1	-
27	470540.63	1340957.53	Метод спутниковых геодезических измерений (определений)	0.1	-
28	470508.14	1340962.47	Метод спутниковых геодезических измерений (определений)	0.1	-
29	470487.40	1340951.74	Метод спутниковых геодезических измерений (определений)	0.1	-
30	470355.90	1340539.64	Метод спутниковых геодезических измерений (определений)	0.1	-
31	470202.19	1340036.14	Метод спутниковых геодезических измерений (определений)	0.1	-
32	470172.05	1340046.60	Метод спутниковых геодезических измерений (определений)	0.1	-
33	470181.43	1340085.64	Метод спутниковых геодезических измерений (определений)	0.1	-

Сведения о местоположении границ объекта					
1. Система координат МСК-55					
2. Сведения о характерных точках границ объекта					
Обозначение характерных точек границ	Координаты, м		Метод определения координат характерной точки	Средняя квадратическая погрешность положения характерной точки (Mt), м	Описание обозначения точки на местности (при наличии)
	X	Y			
34	470120.99	1340162.47	Метод спутниковых геодезических измерений (определений)	0.1	-
35	470099.48	1340159.80	Метод спутниковых геодезических измерений (определений)	0.1	-
36	470095.64	1340156.76	Метод спутниковых геодезических измерений (определений)	0.1	-
37	470087.28	1340158.29	Метод спутниковых геодезических измерений (определений)	0.1	-
38	470067.61	1340155.86	Метод спутниковых геодезических измерений (определений)	0.1	-
39	470030.15	1339994.98	Метод спутниковых геодезических измерений (определений)	0.1	-
40	470069.26	1339749.27	Метод спутниковых геодезических измерений (определений)	0.1	-
1	470123.80	1339723.46	Метод спутниковых геодезических измерений (определений)	0.1	-
3. Сведения о характерных точках части (частей) границы объекта					
Обозначение характерных точек части границы	Координаты, м		Метод определения координат характерной точки	Средняя квадратическая погрешность положения характерной точки (Mt), м	Описание обозначения точки на местности (при наличии)
	X	Y			
1	2	3	4	5	6
-	-	-	-	-	-





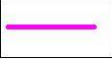
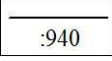
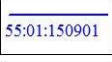

Раздел 4

План границ объекта



Масштаб 1:2000

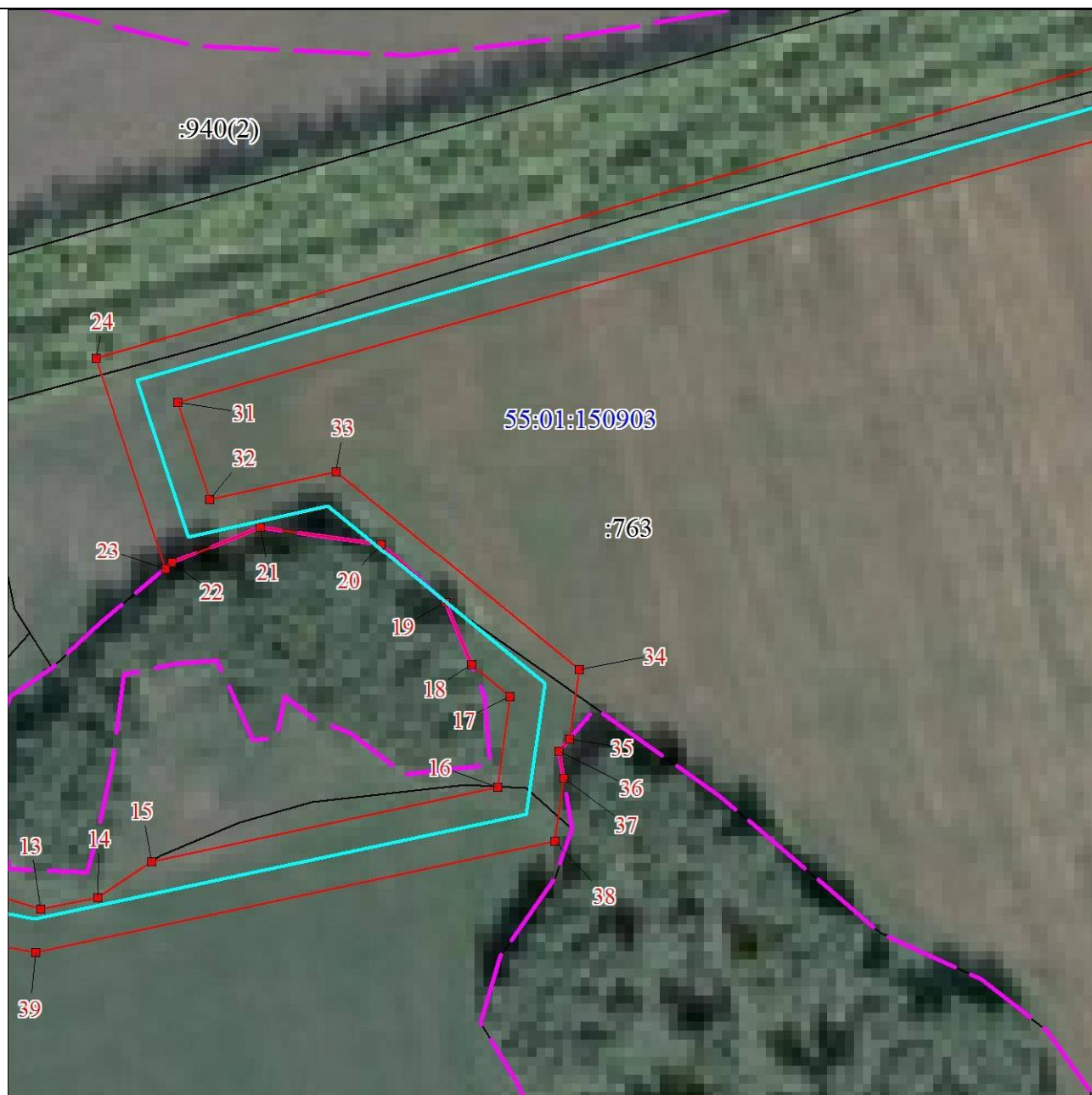
Используемые условные знаки и обозначения:

-  Характерная точка границы публичного сервитута
-  Граница публичного сервитута
-  Граница охранной зоны
-  Граница и номер земельного участка, учтенного в ГКН
-  Граница и номер кадастрового квартала
-  Ось проектируемого объекта



Раздел 4

План границ объекта



Масштаб 1:2000

Используемые условные знаки и обозначения:

Условные обозначения представлены на листе 6

Раздел 4

План границ объекта



Масштаб 1:2000

Используемые условные знаки и обозначения:

Условные обозначения представлены на листе 6

## Раздел 4

### План границ объекта



Масштаб 1:2000

Используемые условные знаки и обозначения:

Условные обозначения представлены на листе 6

Текстовое описание местоположения границ объекта		
Прохождение границы		Описание прохождения границы
от точки	до точки	
1	2	3
1	2	-
2	3	-
3	4	-
4	5	-
5	6	-
6	7	-
7	8	-
8	9	-
9	10	-
10	11	-
11	12	-
12	13	-
13	14	-
14	15	-
15	16	-
16	17	-
17	18	-
18	19	-
19	20	-
20	21	-
21	22	-
22	23	-
23	24	-
24	25	-
25	26	-
26	27	-
27	28	-
28	29	-
29	30	-
30	31	-
31	32	-
32	33	-
33	34	-
34	35	-
35	36	-
36	37	-
37	38	-
38	39	-
39	40	-
40	1	-

Получить заинтересованными лицами более подробную информацию, а также ознакомиться с поступившим ходатайством об установлении публичного сервитута и прилагаемым к нему описанием местоположения границ публичного сервитута, подать заявления об учете прав на земельные участки в течение 15 дней со дня опубликования настоящего сообщения можно по адресу: 646880, Омская

область, Азовский ННР, с. Азово, ул. 1 Мая, 1, каб. 3, здание Администрации Азовского ННР Омской области, 8 (38141) 2-36-94 (понедельник-четверг с 8-30 до 17-30, обед с 12-30 до 14-00) (время местное).

Сообщение о поступившем ходатайстве об установлении публичного сервитута размещено на официальном сайте Администрации Азовского немецкого национального муниципального района Омской области <https://azovskaya-r52.gosweb.gosuslugi.ru>, а также на официальном сайте Администрации Сосновского сельского поселения Азовского немецкого национального муниципального района Омской области <http://sosnovskoe-azovskij-r52.gosweb.gosuslugi.ru>.

Первый заместитель  
Главы Азовского немецкого  
национального муниципального  
района Омской области

Т.П. Дашевская

Альт Вера Юрьевна 8(38141)23694

Администрация Сосновского сельского поселения Азовского немецкого национального муниципального района Омской области, «Муниципальный вестник Сосновского сельского поселения»
Отпечатано: Администрация Сосновского сельского поселения Азовского ННМР Омской области, 646885, с. Сосновка, ул. Советская, № 22, тел. 3-66-10
тираж: 20 экземпляров, 06 сентября 2023 года БЕСПЛАТНО